

노무관리 전문가 채용 공고

2018년도 부산교통공사 노무관리 전문가 채용시험 시행계획을 다음과 같이 공고합니다.

2018년 4월 5일
부산교통공사 인사위원회위원장

1 | 채용예정인원 및 담당업무

직렬 · 직급	채용예정인원	담당 업무
운영 7급 (정규직)	1명	<ul style="list-style-type: none">· 노동관련 법령해석, 심판 · 조정관련 업무· 노동조합 관련 업무 자문, 상담 및 지도· 단체교섭, 노사협의회 관련 업무· 인사 · 노무관련 전반에 대한 업무· 기타 도시철도 운영과 관련된 업무

2 | 근로조건

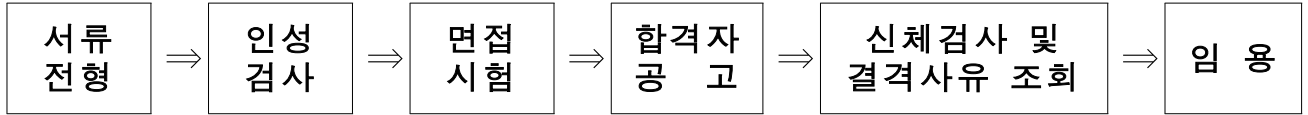
근무형태	· 통상근무 / 공사 사정에 따라 초과 및 휴일근무 가능
근무장소	· 부산교통공사 인사 · 노무관련 부서
보 수	· 공사 관련규정을 따름
복리후생	· 4대 보험, 복지포인트, 퇴직금 등

3 | 응시자격

- 만18세 이상 만60세 미만의 대한민국 국민인 사람
- 공사 인사규정 제21조에 따른 결격사유에 해당하지 않는 사람
- 공인노무사법 제3조에 따른 공인노무사 자격을 소지한 사람
- 철도안전법 신체검사 합격기준에 적합한 사람
- 남자의 경우 병역의무를 마치거나 면제된 사람
- 공사가 지정한 일시에 출근이 가능한 사람
- 지방공기업법 제61조(임직원의 겸직제한)에 따라 영리를 목적으로 하는 업무에 종사하지 않는 사람

4 전형절차 및 방법

가. 전형절차



나. 전형방법

서류전형 : 응시자격 적합여부 심사

인성검사

○ 대상 : 서류전형 합격자

○ 검사내용 : 직무수행 및 직장생활 등에 요구되는 기본적인 인성

○ 결과활용 : 면접시험 시 참고자료

면접시험

○ 평가요소 : 상(3점), 중(2점), 하(1점)로 평가하여 15점 만점

◦ 직원으로서의 정신자세

◦ 전공지식 및 그 응용능력

◦ 의사발표의 정확성과 논리성

◦ 품행, 성실성, 적응성, 어학능력

◦ 창의력, 의지력, 기타 발전가능성

○ 합격기준

- 면접시험 점수 평균이 10점 이상인 자 중 고득점자 순으로 합격결정

- 단, 면접위원 과반수가 2개 항목 이상을 하(1점)로 평가한 경우 면접시험 점수와 관계없이 불합격

최종합격자 결정 : 면접시험 점수 고득점자 순

신체검사

○ 철도안전법 신체검사 규정에 따른 합격기준에 적합한 자

○ 신체검사 결과 ‘불합격’ 또는 ‘보류’판정일 경우 임용불가

결격사유 : 공사 관련규정에 따른 임용결격사유에 해당하지 않는 자

비위면직자 취업제한 여부 확인

○ 최종합격자는 「부패방지 및 국민권익위원회 설치와 운영에 관한 법률」 제82조에 따라 취업제한 여부를 국민권익위원회에 조회하며, 조회결과 취업제한자에 해당할 경우 임용 불가함

임용 : 신체검사, 결격사유 및 비위면직자 취업제한 여부 확인 후 이상없을 시 임용

5 | 채용일정

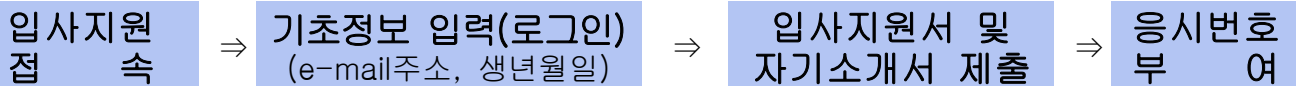
구 분	일 정	비 고
응시원서 접수	2018. 4. 9.(월) ~ 4. 16.(월) 18:00	인터넷 접수
서류전형 합격자 공고	2018. 4. 18.(수)	
인성검사	2018. 4. 20.(금)	온라인 검사
면접시험	2018. 4. 25.(수)	일정 및 장소 별도 통보
최종합격자 공고	2018. 4. 30.(월)	
임 용	2018. 5. 중 예정	

※ 모든 시험일정은 공사 홈페이지(<http://www.humetro.busan.kr>)에서 공고하며, 위 일정은 사정에 따라 변경될 수 있습니다.



6 | 응시원서 접수

가. 접수기간 : 2018. 4. 9.(월) 09:00 ~ 4. 16.(월) 18:00

나. 접수절차



다. 방 법

①		공사 홈페이지(http://www.humetro.busan.kr) 접속 후 화면 상단의 ‘공사 홈페이지 바로가기’ 클릭
②		홈페이지 화면 상단 ‘채용공고 배너’ 클릭 → 공고문 내 ‘입사지원하기’ 클릭
③		개인정보 수집 및 이용 동의에 ‘동의’ 체크, 기초정보(e-mail주소, 생년월일) 및 접속코드 입력 후 ‘확인’ 클릭
④		입사지원 페이지에서 ‘인적사항, 교육·자격·경력사항 등’ 작성
⑤		자기소개서 작성(본인 역량·경험, 가치관 등)
⑥		직무수행계획서(PDF) 업로드(‘기타 증빙서류 업로드’ 이용)
⑦		‘입사지원서 제출하기’ 클릭 → 응시번호 부여(반드시 확인)

※ 「붙임1」 응시원서 작성·제출 시 유의사항 반드시 참조

7 | 제출서류

구 분	제 출 서 류	제출방법
입 사 지원자	<응시원서> · 입사지원서 1부(인터넷 접수 양식) · 자기소개서 1부(인터넷 접수 양식) · 직무수행계획서 1부(공사 소정양식)- 「붙임2」 양식	인터넷 접 수
서류전형 합격자	<증빙서류 등> · 자격증, 경력증명서 등 증빙서류 각 1부(해당자에 한함)	면접시험 참석시 제출

<서류제출 시 유의사항>

- 경력증명서는 근무처, 근무기간, 담당업무가 명확히 기재된 경우에 한하여 인정
* 건강보험자격득실확인서 등 담당업무가 불명확한 서류는 불인정
- 모든 서류는 공고일 이후 발행분에 한하여 인정하며, 주민등록번호 뒷자리를 삭제하거나 생년월일만 기재해야 함

8 | 기타사항

- 응시희망자는 응시자격 및 채용시험에 관한 사항을 미리 확인하고 응시원서를 접수하여야 하고, 응시원서의 기재사항 착오·누락, 연락불능 등으로 발생하는 불이익은 일체 응시자의 책임으로 합니다.
- 응시자는 시험장소 공고 등 안내하는 응시자 주의사항에 유의하여야 하며, 이를 준수하지 않을 경우에 본인에게 불이익이 될 수 있습니다.
- 단계별 전형 결과 적격자가 없는 경우 선발하지 않을 수 있습니다.
- 시험일정은 사정에 의하여 변경될 수 있으며 변경 시 공사 홈페이지를 통해 안내할 계획입니다.
- 제출된 서류는 본 채용목적 이외에는 사용하지 않으며, 반환청구 시 「채용절차의 공정화에 관한 법률」에 따라 반환합니다.
- 최종합격자 중 공사가 지정하는 기일 내에 합격등록을 하지 않거나, 신체검사 합격기준에 부적합 또는 공사 관련규정에 따른 결격사유 해당 및 비위면직자의 경우 합격을 취소하고, 차순위자를 추가합격자로 처리할 수 있습니다.
※ 추가합격자 선발기간은 공사 사정에 따라 연장될 수 있습니다.
- 기타 자세한 사항은 부산교통공사 소통복지실 인사부 【Tel.(051) 640-7211】로 문의하시기 바랍니다.

붙임1)

응시원서 작성·제출 시 유의사항

- 임시저장 시 최초 기초정보로 재로그인 후 수정 가능
- 특수문자 '&, +, <, >, ?' 사용불가
- 입사지원서 작성방법

항 목	내 용	작성 여부	비 고
인적사항	성명, 이메일, 주소, 생년월일, 휴대폰번호, 비상연락처	필수	· 정확히 작성
교육사항	교육, 기간, 전공, 학위	작성 금지	
기 타 교육사항	교육과정명, 기간, 주요내용	해당자	· 채용분야 관련 교육 사항 (학교교육 외)
기 타	병역사항	필수	· 해당사항 선택
	보훈사항	작성 금지	
	장애인여부	작성 금지	
자격사항	종목, 교부처, 자격번호, 발급일	필수/ 선택	· 공인노무사 자격사항 필수 기재 · 기타 자격사항 선택기재
경력사항	근무처, 기간, 직위, 담당업무	해당자	· 노무관리 관련 경력사항 기재 · 기타 경력사항 선택기재

- 채용분야와 관련된 사항만 작성
- 출신지 · 학교, 가족관계 등 암시하는 내용 작성금지
- 응시원서(입사지원서, 자기소개서, 직무수행계획서 등)는 반드시 정확한 사실을 기재해야 함
- 응시원서 기재 내용은 증빙서류 제출 및 관계기관 조회를 통해 확인할 예정이며, 내용을 허위로 기재하거나 증빙하지 못할 경우 합격이 취소될 수 있음
- **직무수행계획서는 양식 다운받아 작성 후 PDF변환하여 업로드(필수)**
- **제출완료 후 반드시 응시번호 확인**
- 제출된 입사지원서 등은 수정 · 삭제 불가(확인만 가능)

붙임2)

직 무 수 행 계 획 서

응시분야	노무관리 전문가(7급)	응시번호		성 명	(서명)
------	-----------------	------	--	-----	------

- ※ 부산교통공사 노무관리 전문가로서 수행할 직무에 대한 구체적 수행계획 제출
(경력, 연구실적, 업무추진전략·수단 등)
- ※ 출신지역·학교, 가족관계를 암시하는 내용 기재 금지
- ※ A4용지 4매 이내 작성

--

임 용 결 격 사 유

- 피성년후견인, 피한정후견인
- 파산자로서 복권되지 아니한 자
- 금고 이상의 형을 선고 받고 그 집행이 종료되거나, 집행을 받지 아니하기로 확정된 후 5년이 경과하지 아니한 자
- 금고 이상의 형을 받고 그 집행유예 기간이 종료된 날로부터 2년을 경과 하지 아니한 자
- 징계에 의하여 해임처분을 받은 날로부터 3년, 파면처분을 받은 날로부터 5년을 경과하지 아니한 자
- 법원의 판결 또는 다른 법률에 의하여 자격이 상실 또는 정지된 자
- 병역의무자로서 병역기피의 사실이 있는 자
- 「부패방지 및 국민권익위원회의 설치와 운영에 관한 법률」 제2조에서 정하는 부패행위로 인하여 비위면직 된 날로부터 5년이 경과하지 아니한 자
- 금고 이상의 형의 선고유예를 받은 경우에 그 선고유예기간 중에 있는 자

붙임4)

노무관리 전문가 채용 직무 설명서

채용분야	노무관리 전문가	분류체계	대분류	경영·회계·사무
			중분류	총무·인사
			소분류	인사·조직
			세분류	노무관리
기관 주요사업	○국내외 도시철도 건설 및 운영, 역세권개발, 복합환승센터 개발, 대중교통체계 개선 등			
직무 수행내용	<ul style="list-style-type: none"> ○노사관련 전략 및 실행계획 수립 ○단체교섭 및 노사협의회 등 대응 ○노동쟁의 대응 ○노동관련 법령해석, 심판·조정관련 업무 ○개별적·집단적 근로관계 등 각종 노사관련 업무(비정규직, 급여체계 업무 등) ○고용관련 자료 작성 및 대응 ○인사노무관련 전반에 대한 업무 ○각종 노무관련 자문, 상담 및 지도 ○기타 도시철도 운영과 관련된 업무 			
전형방법	○서류전형→인성검사→면접시험→신체검사 및 결격사유 조회→임용			
일반요건	연령	만18세 이상 만60세 미만		
	성별	무관		
교육요건	학력	무관		
	전공	무관		
필요지식 및 기술	<ul style="list-style-type: none"> ○노동법, 근로기준법, 노동조합 및 노동관계조정법 등 각종 법령 ○단체교섭·협약, 취업규칙 관련 지식 ○노동환경 분석 ○사례연구(노동분쟁, 교섭, 노사관계 등) ○대인관계기술, 협상기술, 협업기술 ○상담, 조정 기술 ○의사소통, 문서작성 기술 ○법률해석능력 ○조직적응력, 분석 및 종합 능력 			
직무수행태도	○협업의 자세, 다양성 수용, 신뢰형성, 원칙준수, 합리성, 전략적·분석적 태도, 책임감, 객관성, 개선의지, 성실성, 유연한 사고, 통찰력, 침착성			
필요자격	○ 공인노무사 자격			
직업기초능력	○의사소통능력, 조직이해능력, 수리능력, 문제해결능력, 자기개발능력, 자원관리능력, 정보능력, 대인관계능력, 기술능력, 직업윤리			
참고사이트	○ www.ncs.go.kr			

붙임5)

철도안전법 신체검사 항목 및 불합격 기준

운전업무종사자 등에 대한 신체검사

검사항목	불합격 기준(최초검사)
가. 일반 결함	1) 신체 각 장기 및 각 부위의 악성종양 2) 중증인 고혈압증(수축기 혈압 180mmHg 이상이고, 확장기 혈압 110mmHg 이상인 경우) 3) 이 표에서 달리 정하지 아니한 법정 감염병 중 직접 접촉, 호흡기 등을 통하여 전파가 가능한 감염병
나. 코·구강·인후 계통	의사소통에 지장이 있는 언어장애나 호흡에 장애를 가져오는 코·구강·인후·식도의 변형 및 기능장애
다. 피부 질환	다른 사람에게 감염될 위험성이 있는 만성 피부질환자 및 한센병 환자
라. 흉부 질환	1) 업무수행에 지장이 있는 급성 및 만성 늑막질환 2) 활동성 폐결핵, 비결핵성 폐질환, 중증 만성천식증, 중증 만성기관지염, 중증 기관지확장증 3) 만성 폐쇄성 폐질환
마. 순환기 계통	1) 심부전증 2) 업무수행에 지장이 있는 발작성 빈맥(분당 150회 이상)이나 기질성 부정맥 3) 심한 방실전도장애 4) 심한 동맥류 5) 유착성 심낭염 6) 폐성심 7) 확진된 관상동맥질환(협심증 및 심근경색증)
바. 소화기 계통	1) 빈혈증 등의 질환과 관계있는 비장종대 2) 간경변증이나 업무수행에 지장이 있는 만성 활동성 간염 3) 거대결장, 게실염, 회장염, 궤양성 대장염으로 난치인 경우
사. 생식이나 비뇨기 계통	1) 만성 신장염 2) 중증 요실금 3) 만성 신우염 4) 고도의 수신증이나 농신증 5) 활동성 신결핵이나 생식기 결핵 6) 고도의 요도협착 7) 진행성 신기능장애를 동반한 양측성 신결석 및 요관결석 8) 진행성 신기능장애를 동반한 만성신증후군
아. 내분비 계통	1) 중증의 갑상샘 기능 이상 2) 거인증이나 말단비대증 3) 애디슨병 4) 그 밖에 쿠싱증후군 등 뇌하수체의 이상에서 오는 질환 5) 중증인 당뇨병(식전 혈당 140 이상) 및 중증의 대사질환(통풍 등)

자. 혈액이나 조혈 계통	1) 혈우병 2) 혈소판 감소성 자반병 3) 중증의 재생불능성 빈혈 4) 용혈성 빈혈(용혈성 황달) 5) 진성적혈구 과다증 6) 백혈병
차. 신경 계통	1) 다리·머리·척추 등 그 밖에 이상으로 앓아 있거나 걸지 못하는 경우 2) 중추신경계 염증성 질환에 따른 후유증으로 업무수행에 지장이 있는 경우 3) 업무에 적응할 수 없을 정도의 말초신경질환 4) 두개골 이상, 뇌 이상이나 뇌 순환장애로 인한 후유증(신경 이나 신체 증상)이 남아 업무수행에 지장이 있는 경우 5) 뇌 및 척추종양, 뇌기능장애가 있는 경우 6) 전신성·중증 근무력증 및 신경근 접합부 질환 7) 유전성 및 후천성 만성근육질환 8) 만성 진행성·퇴행성 질환 및 탈수조성 질환(유전성 무도병, 근위축성 측색경화증, 보행 실조증, 다발성 경화증)
카. 사지	1) 손의 필기능력과 두 손의 악력이 없는 경우 2) 난치의 뼈·관절 질환이나 기형으로 업무수행에 지장이 있는 경우 3) 한쪽 팔이나 한쪽 다리 이상을 쓸 수 없는 경우(운전업무에만 해당한다)
타. 귀	귀의 청력이 500Hz, 1000Hz, 2000Hz에서 측정하여 측정치의 산술평균이 두 귀 모두 40dB 이상인 경우
파. 눈	1) 두 눈의 나안(裸眼) 시력 중 어느 한쪽의 시력이라도 0.5 이하인 경우(다만, 한쪽 눈의 시력이 0.7 이상이고 다른 쪽 눈의 시력이 0.3 이상인 경우는 제외한다)로서 두 눈의 교정시력 중 어느 한쪽의 시력이라도 0.8 이하인 경우(다만, 한쪽 눈의 교정시력이 1.0 이상이고 다른 쪽 눈의 교정시력이 0.5 이상인 경우는 제외한다) 2) 시야의 협착이 1/3 이상인 경우 3) 안구 및 그 부속기의 기질성, 활동성, 진행성 질환으로 인하여 시력 유지에 위협이 되고, 시기능장애가 되는 질환 4) 안구 운동장애 및 안구진탕 5) 색각이상(색약 및 색맹)
하. 정신 계통	1) 업무수행에 지장이 있는 정신지체 2) 업무에 적응할 수 없을 정도의 성격 및 행동장애 3) 업무에 적응할 수 없을 정도의 정신장애 4) 마약·대마·향정신성 의약품이나 알코올 관련 장애 등 5) 뇌전증 6) 수면장애(폐쇄성 수면 무호흡증, 수면발작, 몽유병, 수면 이상증 등)이나 공황장애